

いなぎ 社協だより

第172号 令和元年10月20日

発行：社会福祉法人 稲城市社会福祉協議会 所在地：〒206-0804 東京都稲城市百村7番地 稲城市福祉センター内
 電話：042-378-3366 FAX：042-378-4999 ホームページ：http://inagishakyo.org

歳末たすけあいバザー開催！

物品寄付のお願い

ご寄付していただきたい品物

古い物、汚れが目立つ物はご遠慮ください

- 子どもの衣類やオモチャ
- 着物・帯

新品・クリーニング済の物

- 衣類

新品・未使用品のみ

- タオル・シーツ・寝具
- 文房具
- 日用雑貨
- 入浴用品・石鹸・洗剤
- 陶器・調理器具

その他

- 食品（缶詰・瓶詰・乾物のみで賞味期限が2020年1月以降の物）
- 布・毛糸など手芸用品

※紙袋のご寄付もお願いします。（30cm×50cm×15cm以上の手提げ袋）

お預かりできない品物

- × 電化製品・電池で動く物
- × 日本人形など
- × 絵画
- × ゴルフ・スキー用品
- × スーツケース
- × 家具などの大型の物
- × 雑誌
- × 化粧品・薬品

ごめんなさい...

★ 寄付物品はこちらまでお持ち下さい ★

場 所	期 間	時 間
福祉センター	11月1日(金)～11月15日(金) ※祝日を除く土・日曜日も受け付けます。	午前9時～午後5時
ふれあいセンター（6カ所） 矢野口自治会館内 ※オーエンス健康プラザ内 稲城老人会館内 平尾小学校内 ジョイハウスたまがわ集会所 向陽台小学校内	11月6日(水)、8日(金)、11日(月) ※オーエンス健康プラザ内（ふれあいセンター大丸）は7日(木)、8日(金)、11日(月)	午前10時～午後3時
平尾出張所 若葉台出張所 総合体育館	11月5日(火)～8日(金)	午前9時～午後5時
第二文化センター 第三文化センター 第四文化センター 城山文化センター	11月5日(火)～8日(金)	



お願い

ご提供品について、年数がかなり経過した物や壊れた物、汚れた物などをご遠慮ください。廃棄のために多額の費用がかかっています。ご協力をお願いします。

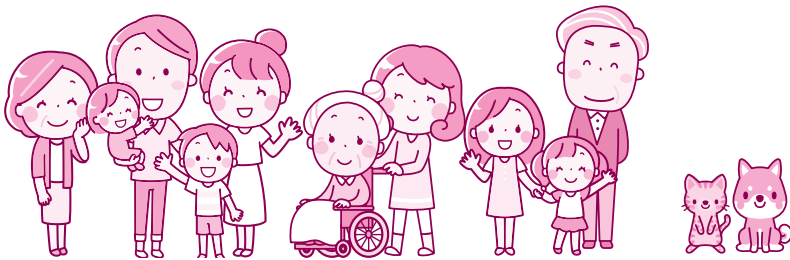
いなぎ社協だより 第172号 もくじ

歳末たすけあい運動	1～3
ふれあい通信11月号	4～5
エイトピア工房商品紹介他	6
教育支援資金他	7
職員募集	8

歳末たすけあいバザーに お越しください

日時 11月23日(土・祝日) 10時～14時
会場 稲城第一中学校 体育館・校庭

バザーの収益金は、歳末たすけあい募金として、稲城市の高齢者や障害者、子育て世帯の支援、ボランティア活動などに幅広く活用させていただきます。



青空の下、模擬店の食べ物をもぐもぐ



掘り出し物がたくさん！バザー会場

募金活動の種類

- ① **地区募金**
事業所や個人宅を訪問し、募金のご協力を直接お願いします。
- ② **歳末たすけあいバザー**
皆様からお寄せいただいた衣類や雑貨などの販売と、焼きそばや綿菓子などの模擬店の収益を募金に活用します。
- ③ **街頭募金**
スーパーマーケットや駅前などで、市内

歳末たすけあい運動は、共同募金の一環として毎年12月に実施しています。当協議会でも民生・児童委員を中心に、地域のボランティアや自治会関係者など多くの方々にご協力をいただき、およそ1か月間募金活動を行います。

お預かりした寄付金は、事務費を除く全額を市内の地域福祉活動の推進、充実のために活用しています。

どのような募金活動が行われ、その寄付金がどのように活用されるのかをご理解いただき、より多くの皆さんの歳末たすけあい募金へのご協力をお願いします。



歳末たすけあい募金にご協力を！
つながり ささえあう みんなの地域づくり

の中学生にも協力をいただいで募金を呼びかけます。

④募金箱の設置

福祉協力店に登録していただいている商店や事業所、市役所関係機関など約100カ所に設置します。

⑤市庁舎・福祉センター内募金

来庁者及び職員に募金のご協力をお願いします。

⑥窓口募金

期間中、当協議会窓口で随時募金をお受けしています。銀行振込でもお受けしますので、ご希望の方はお問い合わせください。

歳末たすけあい運動に対する寄付金には税制上の優遇措置があります。優遇措置を受けることを希望される方、内容についてお知りになりたい方はご連絡ください。

令和元年度の募金目標額

4,450,000円

募金の使いみち

① ふれあいセンター運営事業

ふれあいセンターは、「地域の縁側」をモットーに誰もが気軽に利用できる交流の場です。現在8カ所あるふれあいセンターでは、地域の特徴を生かしながらボランティアが知恵と労力を惜しまずに運営しています。週3日の開設ながら、8カ所合計で1か月平均延べ1400人を超える方の利用をいただいています。

② ハンディキャブ事業

障害や高齢などにより歩行が困難な方の外出支援、社会参加の促進を目的とした、道路運送法に規定される福祉有償運送事業です。車いすごと乗れるリフト付き車両5台を運行しています。

③ 歳末たすけあい運動助成事業

福祉団体が行う、地域福祉の向上が期待される事業に対して助成金を交付します。現在応募を受け付けています。下の記事をご覧ください。

④ ふれあい・いきいきサロン推進事業

市内で月に1回以上のサロン活動を行う、法人格を持たない3人以上の団体に助成金の交付、サロン開所を示す旗の貸与、参加者の傷害保険料を負担し、誰もが気軽に立ち寄れるサロンを応援します。



歳末たすけあい運動助成事業

* 応募受付中 *

歳末たすけあい運動でお寄せいただいた寄付金を財源として、市内の福祉団体に助成を行います。是非ご応募ください。

歳末C配分福祉団体助成

① 対象団体(左記の全てに該当する団体)

○稲城市内に所在し、事業を計画的に遂行できる能力を有し、営利、政治、思想の普及及び宗教活動を目的としない団体

○地域福祉の推進を目的とする団体で、東京都共同募金会稲城地区配分推せん委員会により認められた団体

○法人格を持たない団体、ただし、NPO法人と認可地縁団体は対象となります。

② 対象事業

地域福祉の向上が期待できる事業で、他の補助金等と重複のないもの
※サロン活動の助成は、今回から、ふれあい・いきいきサロン推進事業に移行しました。

※同じ事業での継続申請は、3年が限度となります。

③ 助成金額

10万円以内(千円未満切り捨て)
※配分申請金額は、申請事業費の80%が上限です。

④ 対象経費

申請事業を実施するために必要な経費

▽ 応募方法

所定の申請書及び必要書類を左記まで提出してください。(要項及び申請書は当協議会ホームページからダウンロードできます)

※対象とならない経費もありますので、要項を必ずご確認ください。

▽ 応募締切 12月20日(金)

▽ 助成の決定及び交付

助成の可否は、東京都共同募金会稲城地区配分推せん委員会の審査により令和2年3月下旬に決定し、4月以降に交付します。

☆説明会を左記の日程で開催しますので、希望される団体はご参加ください。(事前に電話でお申込みください)

なお、説明会以外でもご相談に応じますので、お気軽にお問い合わせください。

▽ 期日 11月8日(金)午後2時~3時

▽ 会場 福祉センター2階

▽ 申込み・問い合わせ

地域福祉係 電話 378-3800



《会員募集中》

市内在住の概ね60歳以上の健康で働く意欲のある方は大歓迎です。現在約600名の会員が市内各所で働いています。会員になって生き甲斐のある生活を満喫しませんか?まずは入会説明会にご出席ください。

○毎月第2火曜日午後1時30分開始

公益社団法人 稲城市シルバー人材センター
稲城市東長沼2112-1 地域振興プラザ3階 ☎377-2212

相談 あかね雲 行政書士事務所

成年後見 遺言 相談 離婚

その他法務書類作成手続

✿ 前職は福祉職 やさしい対応を心がけています。 ✿
稲城長沼駅3分 稲城市東長沼568-11 HPビル2F(代表)藤後淳一
(電話)042-202-8104 / (携帯)080-3346-4797

ボランティア情報 ふれあい通信



11月号
令和元年 (2019年) 第401号

発行:社会福祉法人 稲城市社会福祉協議会 ボランティアセンター
所在地:東京都稲城市百村7番地 稲城市福祉センター内/電話:042-378-3800(直通)/FAX:042-378-4999

ふれあいセンター坂浜 コーディネーター募集



当協議会では、どなたでも楽しく気軽に利用できる地域の居場所としてふれあいセンターを8カ所設置し、支え合いの地域づくりを進めています。この度、その一つである「ふれあいセンター坂浜」の運営に関わるコーディネーターを募集します。

先輩コーディネーターや利用される地域の方々から、坂浜に残る稲城の自然と歴史と伝統について教わることもできます。地域の「縁側」として、坂浜らしさを生かしたふれあいセンターの活動を行う仲間になりませんか。

地域の福祉活動に関心のある方、人と接することが好きな方のご応募をお待ちしています。

①コーディネーターの役割など

○開館時のお世話役(利用される方のお話し相手、茶菓の提供など)

○イベント(二小交流会・映画会・勉強会・坂浜そば作り体験など)やプログラム(絵手紙、気功、健康麻雀など)の企画や運営

○当協議会や関係機関(市役所・地域包括支援センターなど)への協力

○そのほか、地域の福祉に関すること※先輩コーディネーターが指導しますので初心者でも大丈夫です。

※ふれあいセンターに集う方が楽しく活

動できることがモットーです。

※ふれあいセンターの運営はコーディネーターが行います。当協議会は、皆さんの活動を尊重したうえで必要に応じてお手伝いしています。

②開館日時 週3回(月・水・金) 午前10時から午後3時まで
コーディネーター2人で活動します。基本的には1日の活動ですが、午前又は午後のみでも可能です。シフトはコーディネーターで話し合ってください。

③場所 稲城老人会館

④その他

○資格・免許などは特に必要ありません。
○市民であれば、どちらにお住まいでもかまいません。

▽応募期間 11月30日まで(12月に3回程度の研修を予定しています。)

▽問い合わせ
ボランティアセンター 378-3800

ボランティア養成講座

美容ボランティア養成講座

ハンドマッサージ

ボランティアを一緒に

「話し相手のボランティアをしているけれど、話が途切れがち…」「これからボランティア活動を始めたいけれどそのきっかけがない」という方、ハンドマッサージを学んで活動に取り入れてみませんか。時



認定こども園 子どもの森
矢の口幼稚園
《子どもの森》チャイルドケアセンター
学童クラブ 子どもの森

設置者: 学校法人 子どもの森
Tel: 042-377-7654 / Fax: 042-377-7609
〒206-0812 稲城市矢野口1753
http://www.yanokuchi.ed.jp

一般事務用品・事務機OA用品・印刷・法令様式

文具のタイコー

〒206-0011 東京都多摩市関戸2-39-9
外商事業部 TEL.(042)375-6750 FAX.(042)374-2411
桜ヶ丘店 TEL.(042)375-2508
E-mail: info@ti5.co.jp http://www.bungu-taiko.com

間をかけて丁寧にマッサージをされるうちに心身ともに癒され、次第にコミュニケーションが生まれてくるというハンドマッサージ。講座終了後はハンドマッサージのボランティアグループで実際に活動を始めることが出来ます。



「一緒にしましょう！」「おしゃべりサロン」メンバーとボランティア募集中！

おしゃべりサロンは、市内在住の知的障害者と支援スタッフが地域での活動をとおし、自分らしさの発見と仲間づくりをめざして活動しています。今、仲間を募集しています。

障害者家族や当事者をはじめ関心を持つ市民を対象にして、地域の中で共に生きていくための理解を助け、動き出していくための連続講座も予定しています。一緒にしませんか！

【障害を理解し、ともに地域で生きるために（連続講座）】

①12月15日 映画「幸せのありか」を観て自分の幸せについて考えてみよう。

②1月19日 ①講演「合理的配慮って何だろう」②障害者太鼓グループの演奏

③2月9日 講演と懇談「グループホーム、コレクティブハウスなど考えてみよう」

※②・③は会場未定
▽お問い合わせ

おしゃべりサロン（世話人：霜島 090-8563-3071）



高齢者施設での活動 ボランティア募集

押立・矢野口地区にある高齢者施設にて食器洗い（日時応相談）



ひとやすみ

「散歩をしていると、ちよつとひと休みしたい時があるけど、一人で気軽に休める場所がないよね」



地域の方のつぶやきから、矢野口にお住まいの3人の男性ボランティアが心を込めてベンチを製作してくれました。手づくりといっても、大工のボランティアの指導のもと、木材をカンナで丁寧に削り、ヤスリをかけ、雨風にも耐えられるようニスも塗りました。

ベンチはふれあいセンター矢野口（矢野口自治会館内）の前に設置しました。「ちよつとひと休み」だけでなく、そこから広がる皆さんのご縁をつなぐお手伝いになればと思います。



◆プチハンズ◆

プチハンズはボランティアが講師となり月1回行っている手芸の講習会です。どなたでもお気軽にご参加ください。12月は「千支の置物」です（11月はお休み）。



- ▽日時 12月4日(水) 午後1時30分から
- ※受付は午後1時から
- ▽会場 福祉センター 2階
- ▽持ち物 手芸道具
- ※材料費が若干かかります。

お知らせ

2月26日、3月25日の全2回で作成する「斜め掛けバッグ」は、事前申し込み制になります。参加希望の方は受付期間中にお電話にてお申し込みください。



- ▽申し込み受付期間 11月1日(金)～11月29日(金)
- ▽定員 30名（先着順）
- ▽申し込み・問い合わせ ボランティアセンター 378-3800

目の不自由な方へ

点訳・音訳ボランティアグループのご協力により「点訳物」「音訳CD」を無料でお届けしています。

エイトピア工房商品紹介

ゆづ芳の里(乾燥食品)

昨年から食品乾燥機を導入し、野菜(切り干し大根)、果実(梨、リンゴなど)、健康茶の乾燥食品を製造しています。

乾燥梨 旬の梨を乾燥しました。果汁が豊富で甘みが強い稲城名産梨がギュッと濃縮されています。

10月26日(土)、27日(日)に開催される市民まつりでは、総合体育館正面入り口前会場において、乾燥梨の試食と販売を行います。この機会にぜひお試しください。

健康茶 食品乾燥機を使い短時間で乾燥させたものを丁寧に焙煎して作ったどくだみ茶は、香ばしくまろやかな風味でくせがなく飲みやすくなっています。

市内の農家から許可をいただいた土地で採取した、どくだみを原料にしています。

「大根」の寄付のお願い

「切り干し大根」として商品化するため、大根のご寄付にご協力をお願いします。

※連絡先

エイトピア工房
電話 350-1891



作業風景(乾燥梨)



どくだみ茶は陽だまりで販売しています



甘味の詰まった乾燥梨

養育家庭(ほっとファミリー)体験発表会のご案内

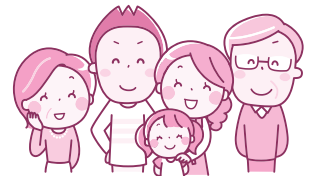
「養育家庭(ほっとファミリー)」とは、養子縁組を目的とせず、様々な事情により家庭で暮らすことができない子どもを、一定期間養育していただく家庭のことです。皆様の温かいご家庭で、親もとで暮らせない子どもたちを養育していただけますか? 2ヶ月以内の短期間での預かりもあります。養育家庭の里親となっている方からは、「短期間の預かりでも、ほんの一瞬でも我が家に来て良かったと思っていただければうれしいです。」「お互いを必要とすることが人生の喜びになると感じています。」という声があります。

稲城市では、実際に里親となっている方から体験談などを聞く養育体験発表会を開催いたします。どなたでも、お気軽にご参加ください。

日時 11月27日(水) 午後2時~4時 **会場** 地域振興プラザ4階

問い合わせ 稲城市子ども家庭支援センター本郷分室 電話:042-378-6366

※申し込み不要。直接会場にお越しください。



シニア世代の就活支援セミナー

シニア世代のライフプランニングと生きがいへの再就職
~シニア世代のお金について知っておきたいこと~

シニア世代の方々を対象に、老後のライフプラン・マネープランの必要性や最新の年金制度についての話をお届けします。これからの活動にぜひご活用ください。



- 内容** ①ライフプラン、マネープランとは
- ②シニア世代の人生設計
- ③最新! 公的年金制度
- ④ライフプランニングと生きがいへの再就職

対象 概ね50歳以上の方

日時 11月25日(月) 午後1時30分~4時30分

場所 稲城市地域振興プラザ4階 会議室

定員 40名(申込み先着順)

講師 下島 利光氏(ファイナンシャルプランナー、キャリアコンサルタント)

持物 筆記用具、雇用保険受給資格者証(お持ちの方)

費用 無料

申込み 電話、FAX、メールのいずれかの方法で申込みください(FAX、メールの場合は、住所、氏名、年齢、電話番号をご記入ください。)

共催 公益財団法人東京しごと財団・稲城市

問い合わせ はつらつワーク稲城(無料職業紹介所)

所在地: 東長沼2112-1 稲城市地域振興プラザ4階

開所日: 月~金曜日(土・日・祝日は除く)

時間: 午前9時~午後5時

電話: 379-1333 FAX: 370-2321

EX-ル: hatsuratsu@inagishakyo.org

【生活福祉資金貸付制度】教育支援資金

一定所得以下の世帯を対象に修学費用の貸付を行います。(修学する本人が資金の借受人となり、世帯の生計中心者が連帯借受人となります。)卒業後、返済が始まります。

■授業料などに必要な費用

(単位:円)

教育支援費 (貸付月額上限額)	・高等学校 ・専修学校 (高等課程)	高等専門学校	・短期大学 ・専修学校 (専門課程)	大学
	35,000	60,000	60,000	65,000
特に必要な場合	52,500	90,000	90,000	97,500

■入学金

(単位:円)

就学支度費	・高等学校 ・専修学校 (高等課程)	高等専門学校	・短期大学 ・専修学校 (専門課程)	大学
	500,000			

※所得制限などの貸付要件がありますので詳細はお問い合わせください。

資金貸付担当 ☎ 042-401-5294

■大学進学のための主な支援制度と優先順位

優先順位	制度名	実施主体	相談・申込窓口
1	給付型奨学金(給付)	日本学生支援機構	在学中の学校
2	第一種奨学金(無利子貸付)	日本学生支援機構	在学中の学校 進学先の学校
3	母子及び父子福祉資金 女性福祉資金(無利子貸付)	東京都	稲城市子育て支援課
4	生活福祉資金教育支援資金 (無利子貸付)	東京都社会福祉協議会	稲城市社会福祉協議会
5	第二種奨学金(有利子貸付)	日本学生支援機構	在学中の学校 進学先の学校

教育支援資金は、優先する制度を利用いただいたうえで、他制度では支払期日に間に合わない場合の『初回貸付』や、学費等の支払いに不足する部分の『不足分貸付』を、貸付上限額の範囲内で行います。

※国の「高等教育の修学支援新制度(授業料等減免と給付型奨学金)」が最優先されます。

心温まるご寄付に感謝いたします 令和元年8月1日から令和元年9月30日まで

お知らせ

当協議会への寄付金は、所得税の寄付金控除及び個人住民税(市民税・都民税)の寄付金税額控除の対象になります。

※ご了解いただいた方のみお名前を掲載しています。

寄付者

(敬称略)

- 稲城市商工会会員 山道晃次 ● 全建総連 東京土建一般労働組合多摩・稲城支部
- 番場地蔵講 ● 加藤勝三 ● 加藤照雄
- 匿名3件

合計: 245,022円

物品寄付者

(敬称略)

- 株式会社 富永農場
- 中島富子
- 佐々木紀子

寄付の方法は三つあります。①窓口持参 ②振込 ③口座引落し

*新しい寄付の方法として口座引落しができるようになりました。詳細はお問い合わせください。

稲城市社会福祉協議会専門相談

- 相談場所 稲城市福祉センター(百村7番地)1階 第1相談室
- 予約先 稲城市社会福祉協議会 電話 042-378-3366 FAX 042-378-4999

相談の種類	内容	日程	時間	予約
心配ごと相談	民生・児童委員が生活の中で困っていること、悩んでいることを伺います	毎月第1・3水曜日	10:00~ 12:00	不要
高齢者・障害者のための法律相談	弁護士が権利擁護に関する相談をお受けします	毎月第3水曜日	13:30~ 15:30	要
ピアカウンセリング	同じ障害を持つ相談員が「仲間」として、悩み事を伺います	予約時に日程はご相談ください。		要
ひとり親家庭カウンセリング相談	カウンセラーがひとり親家庭の方を対象にしたカウンセリングを行います	毎月第2・4土曜日	13:00~ 16:00	要
心の悩み相談	相談支援専門員が心の悩みやひきこもりの生活で悩んでいることを伺います	予約時に日程はご相談ください。		要

※相談で伺ったプライバシーに関する秘密は厳守します。※相談は全て無料です。

稲城市社会福祉協議会 正規職員募集のご案内

New

あなたも稲城社協で働きませんか。“ずっと稲城で暮らしたい！” まちづくりをともに支えてください。ご応募をお待ちしています！

- 応募資格・採用日時時点で 30 歳未満の方 ・普通自動車運転免許証(AT 限定可)を有している方
- ・社会福祉士、精神保健福祉士、介護福祉士のいずれかの資格を有する方
 - (※令和2年3月31日までの取得見込を含みます。ただし、資格を取得できなかった場合は採用となりません。)

※詳細は募集要項をご確認ください。当協議会総務係で配布する他、ホームページからダウンロード(PDF形式)できます。



試験日程・選考方法

- 一次試験 令和元年11月10日(日) 事務能力試験・論文試験
- 二次試験 令和元年11月24日(日) 面接

- ・採用人数 若干名
- ・採用日 令和2年4月1日
- ・受付期間 令和元年10月31日まで(必着)
- ・問い合わせ 総務係 電話 378-3366

嘱託職員募集

▽業務内容

障害のある方への支援業務、喫茶業務他

▽契約期間

採用の日から令和2年3月末日まで

▽契約更新

勤務成績によりあり

▽勤務地

喫茶 陽だまり

(稲城市向陽台6-7 城山文化センター内)

*勤務時間内にエイトピア工房(稲城市平尾1-9-1)

に移動し業務を行うことがあります。

▽勤務

・土曜日または日曜日を含む週5日

・午前8時30分から午後5時15分

・週38時間45分(週休2日)

空いた時間で働けます

「ヘルパー説明会」のお知らせ



当協議会では、高齢者、障害者、子どもがいるご家庭の支援をしています。支援の内容は、家事援助や外出援助などです。毎月第4水曜日に説明会を実施していますので、関心のある方は詳細についてお問い合わせください。

日 時	問い合わせ
① 10月23日(水) 午前10時～正午	在宅支援係
② 11月27日(水) 午前10時～正午	ヘルパーステーション
③ 12月25日(水) 午前10時～正午	電話 378-8211

社会福祉法人 稲城市社会福祉協議会

各係の直通電話・E-mailをご利用ください。

E-mail soumu@inagishakyo.org HP <http://inagishakyo.org>

〒206-0804 稲城市百村7 稲城市福祉センター内 ☎042-378-3366 FAX042-378-4999

総務係 soumu@inagishakyo.org

☎042-378-3366

総務・福祉センター管理・貸付事業

地域福祉係(ボランティアセンター) vc@inagishakyo.org

☎042-378-3800

会員募集・ふれあいセンター・歳末たすけあい運動・防災倉庫整備事業

福祉権利擁護センター「あんしん・いなぎ」 kenri@inagishakyo.org

☎042-378-5459

地域福祉権利擁護事業・成年後見制度

在宅支援係

FAX 042-379-3722

●相談支援☎042-378-3318/地域活動支援センター☎042-370-2480 soudan@inagishakyo.org ●ハンディキャップ☎042-378-8426/ヘルパーステーション☎042-378-8211/ファミリー・サポート・センター☎042-378-5551 zaitaku@inagishakyo.org

通所事業係

生活介護事業●通所訓練室・梨の郷 ☎042-379-3201 tsuusho@inagishakyo.org 就労継続支援事業●エイトピア工房(焼き菓子、パンの製造・販売等) 稲城市平尾1-9-1 複合施設ふれんど平尾内 ☎/☎042-350-1891 eightpia@inagishakyo.org ●ゆう芳の里 稲城市坂浜3165-3●喫茶 陽だまり(喫茶店) 稲城市向陽台6-7 城山文化センター内 ☎/☎042-379-5231 hidamari@inagishakyo.org

高齢者無料職業紹介所「はつらつワーク稲城」 hatsuratsu@inagishakyo.org

☎042-379-1333/FAX 042-370-2321

稲城市東長沼2112-1 稲城市地域振興プラザ4F



コクはTVでお馴染みの
ソックスカワンの小次郎です



24時間365日態勢 有限会社 稲城防災設備

住宅用火災警報器や防犯カメラも安全・安心 誠実対応の私どもにお任せ下さい
価格も納得出来るまで調査し、最後にご相談ください 消防設備の事なら全てお任せ下さい
専門担当者が各種ご相談に丁寧に対応致しますので、お気軽にご相談ください

☆共同購入のご相談 ☆現地調査のご相談 ☆その他全て誠実に対応させて頂きます

<http://www.inabou.co.jp> 東京都稲城市東長沼2113-5

TEL. 042(377)6667 FAX. 042(377)6698