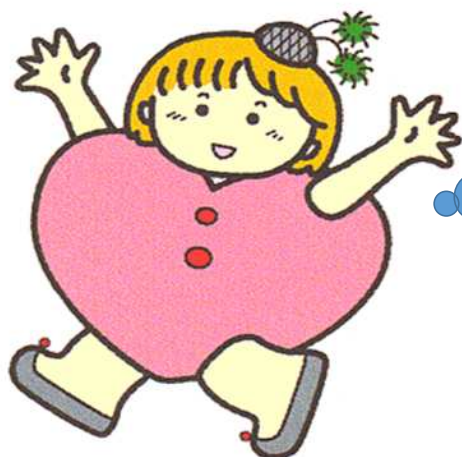


令和3年度 (2021年度) 事業計画書



稲城社協のキャラクター
「ハートちゃん」

ずっと稲城で
暮らしたい

社会福祉法人 稲城市社会福祉協議会

目次

はじめに	1
I 稲城市の福祉	
1. 基本理念と目標	2
II 事業計画	
1. 「第五次稲城市住民活動計画」	3
2. 令和3年度 基本方針	4
3. 令和3年度 重点事業	5
4. 組織体系と各系の事業内容	7
III 予算	
1. 令和3年度予算総括表	8
2. 法人全体資金収支当初予算	11
3. 事業の体系	17
4. 予算の体系	19
5. 事業区分・拠点区分・サービス区分の概要	20
6. 賛助金（会費）・会員の推移	23
7. 寄付金の推移	23
8. 歳末たすけあい運動における募金の使途と推移	23
9. 基金・積立金の状況	25

はじめに

令和3年度事業計画策定に際して

社会福祉法人稲城市社会福祉協議会
会長 石井 律夫

令和2年度は、歴史に刻まれる特異な年となりました。新型コロナウイルスによる感染症です。年度当初の4月からこの1年間、新型コロナウイルスが話題にのぼらない日はなく、世界全体も然ることながら、わが国も地方自治体も、そして私たち稲城市社会福祉協議会もこの対応に苦慮した1年でした。

忌まわしいコロナ禍の中で、如何に病魔を避けて市民に従前と変わらぬ良質な福祉サービスを提供できるか、私たちにとって何よりも重要かつ最大の事業課題となりました。

このため当協議会では新型コロナウイルス感染症を回避するために『感染しない、持ち込まない、うつさない』という原則を掲げ、三密回避行動と換気や消毒の徹底他様々な対応策をとり、滞りのない福祉サービスの提供に全力を尽くしました。

幸いなことに、本稿執筆時点において、当協議会職員及び施設利用者等に、ひとりの感染者を出すこともなく、令和2年度事業を実施することができました。

令和3年度の第1の事業目標を新型コロナウイルス対策と定め、令和2年度に引き続いて一人の感染者を出すこともなく、市民へ安定した福祉サービスを提供することを最重要課題と位置付けます。

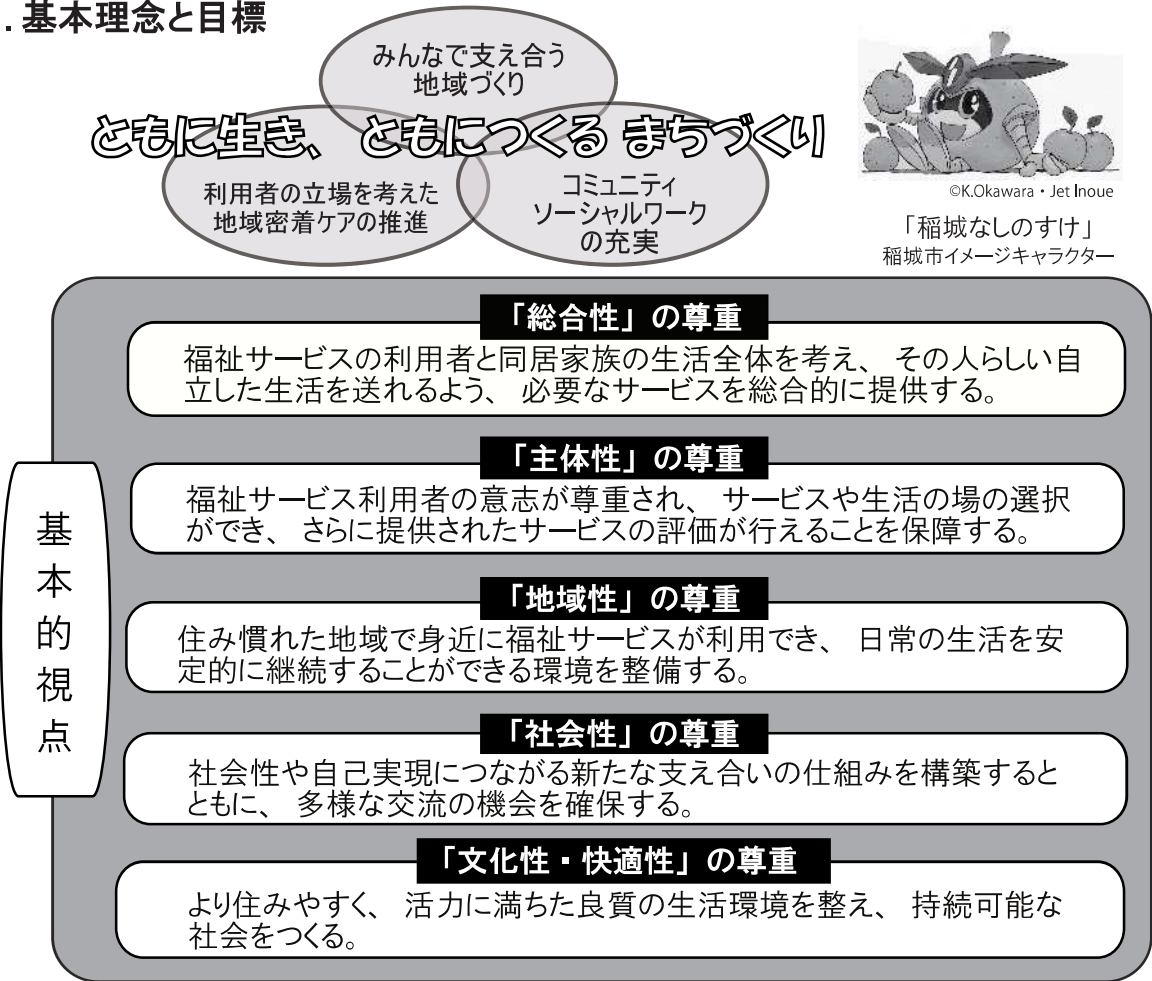
第2に、コミュニティソーシャルワーク（CSW）事業の一層の推進と確立を掲げます。昨年6月に社会福祉法が改正され、本年4月から施行されました。この法改正では、地域の複雑化・複合化した福祉ニーズに対して、包括的に支援する体制を構築するために、『重層的支援体制整備事業』が創設されました。このことを換言すれば、当協議会が現在推進している「第五次住民活動計画・ハートフルランドいなぎ」において基本目標として設定している「コミュニティソーシャルワーク機能の確立」が国で具現化され法制化されたものとも言えます。

現下の社会情勢、とりわけ住民活動の拠点となる地域社会においては、従来型の縦割り支援ではなく、それぞれの福祉分野を包括的に捉えた「地域における包括的な支援体制の構築」がなにより重要で、これによる地域共生社会の実現を目指します。

令和3年度における最重要課題を上記2点と定めますが、事業全体における重要な基本方針については、後述の「基本方針」並びに「重点事業」に記載の通りとし、引き続き、市民に信頼される社会福祉協議会であり続けられるよう総力をもって事業を実施してまいります。

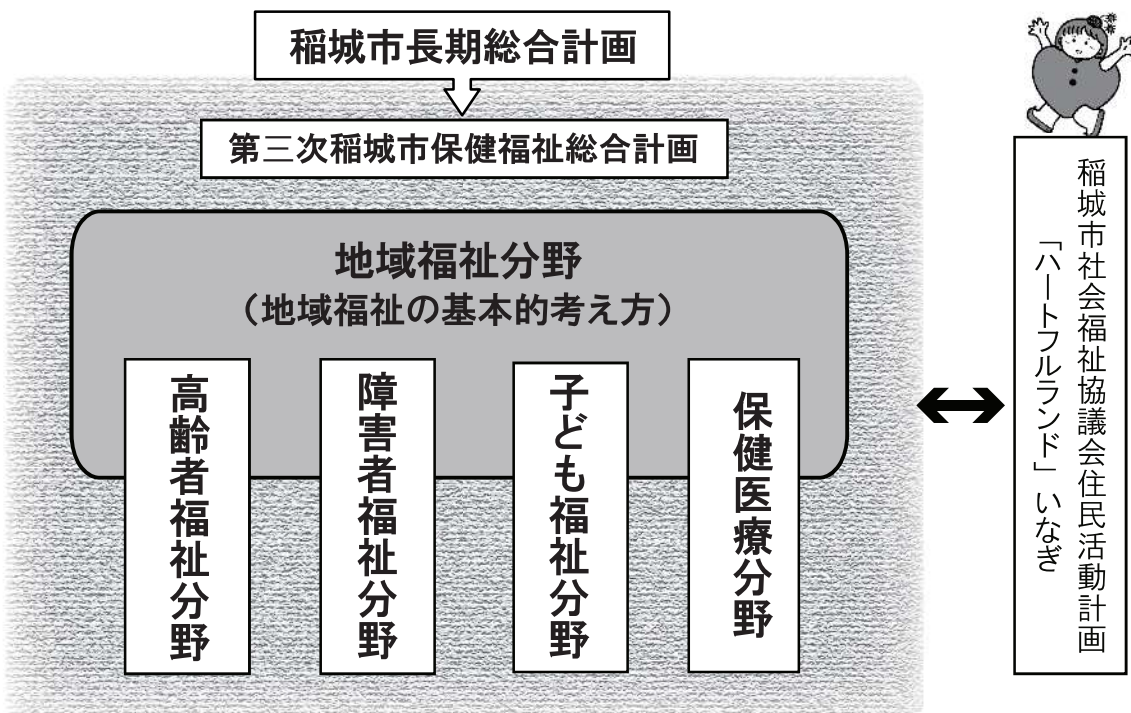
I. 稲城市の福祉

1. 基本理念と目標



2. 稲城市保健福祉総合計画の位置づけ

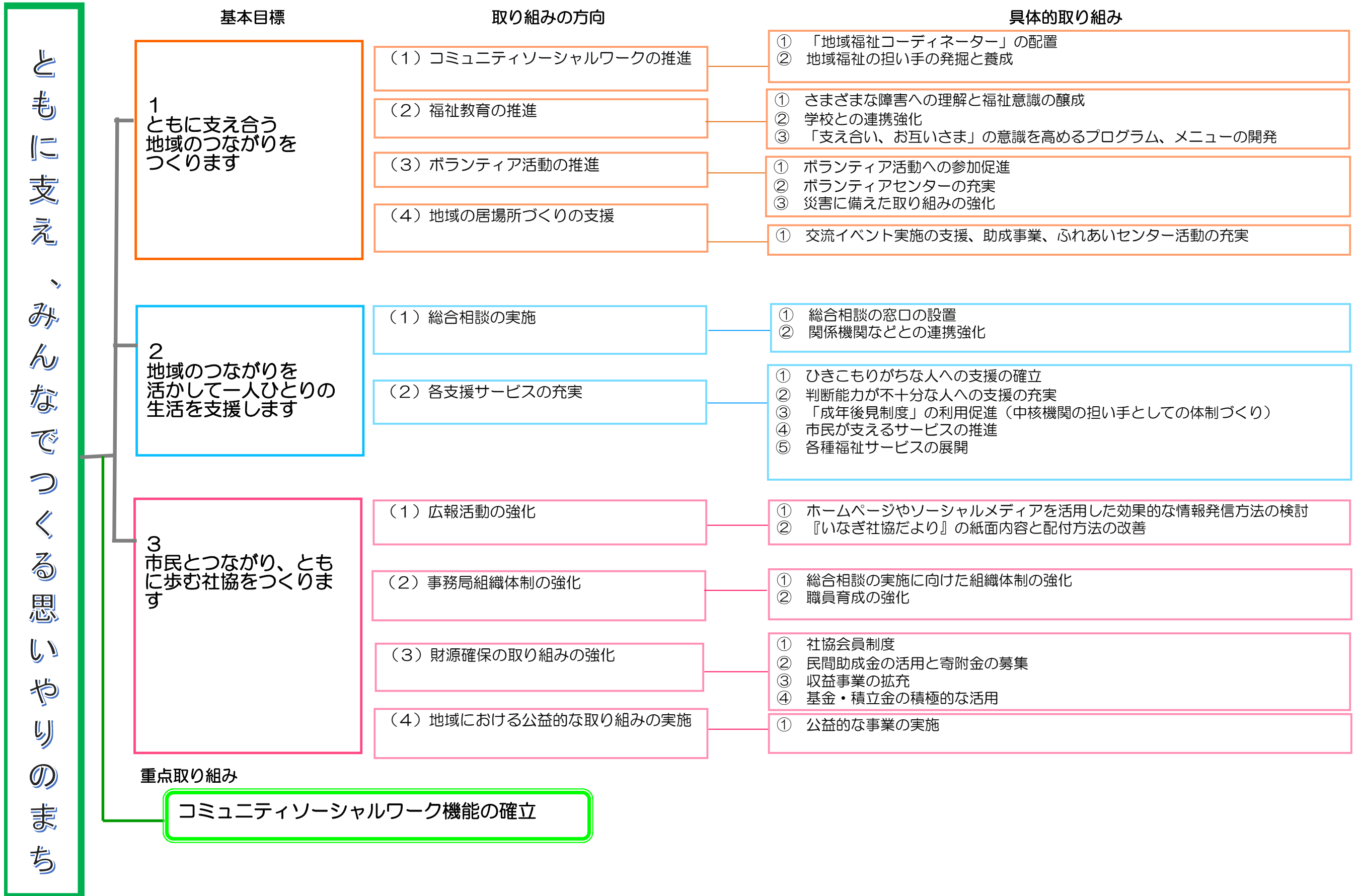
稲城市保健福祉総合計画は市の基本構想である「稲城市長期総合計画」に基づいた保健福祉に関する総合計画です。保健福祉施策を高年齢者福祉分野、障害者福祉分野、子ども福祉分野、保健医療分野に分け、地域で支え自立生活を支援する地域福祉分野がこれらすべてを包み込むように構成されています。



II 稲城市社会福祉協議会

1. 「第五次稲城市住民活動計画」～ずっと稲城で暮らしたい ハートフルランドいなぎ

基本理念



Ⅱ－２．令和３年度 「基本方針」

令和２年６月に、地域共生社会推進の観点から市町村における包括的支援体制の構築をすすめるため社会福祉法が改正されました。これは、地域住民の複雑化・複合化したニーズに対して市町村において包括的に支援する体制を構築するため、「重層的支援体制整備事業」（市町村の手上げ方式による任意事業）が創設され令和３年４月より施行となりました。

この「重層的支援体制整備事業」は、「①相談支援（断らない相談支援体制）」「②参加支援（社会とのつながりや参加の支援）」「③地域づくりに向けた支援」を一体的に実施していくものです。

当協議会が「第５次稲城市住民活動計画ハートフルランドいなぎ」で重点に取り組もうとしている「コミュニティソーシャルワーク機能の確立」が国において具現化されたものと言えます。

令和３年度は、長期計画「第五次稲城市住民活動計画ハートフルランドいなぎ」（平成３０年度から６年間）の策定から４年目をむかえる年になります。

そこで令和３年度は、実施目標「前期」３年間の進捗状況の評価及び見直しをし、中間のまとめをします。あわせて実施目標「後期」に向けたコミュニティソーシャルワーク（ＣＳＷ）機能を活かした「地域共生社会」を実現するために、「重層的支援体制整備事業」にある①から③の項目を取り入れ、引き続き「地域における包括的な支援体制」の構築に努めていきます。

「地域における包括的な支援体制」の構築を実践する中では、当協議会内で連携強化を図り、地域課題を共有し、課題解決力を高め合い、組織の総合力が発揮できるよう取り組みます。

令和２年度は、新型コロナウイルス感染拡大の影響により、働き方に変化があった年でした。令和３年度も感染拡大防止を踏まえ、「働き方改革」の一環として、長時間労働の是正、年次有給休暇取得促進のほか、電子決裁、テレワークなどを導入し事務改善を図り、効率よく業務が遂行できる環境づくりに取り組みます。

Ⅱ－３．令和３年度 「重点事業」

令和３年度の重点事業は以下の通りとします。

各事業の実施にあたっては、事務局の各担当や関係する機関との情報共有及び連携を図りながら、効率的で効果的な実施に努めます。

１．コミュニティソーシャルワーク（CSW）の継続実施（地域福祉係）

- 地域福祉コーディネーターによる「総合相談」を実施します。「総合相談」のほか地域に出向き、地域の福祉課題の発見に努め、それによって把握された地域の福祉課題を組織全体で共有、調整、支援方法の協議を行うシステムを構築し、職員全体の支援力の向上と相談体制の強化を図ります。
- 矢野口をモデル地区として実践した３年間を総括した事業報告書をもとに、本事業を関係機関及び住民へ周知します。
- ふれあいセンターを地域福祉の活動拠点と位置づけ、地域の福祉課題と住民ニーズを把握し、住民や地域包括支援センターなどと連携し、解決に向けた支援を行います。さらに地域福祉コーディネーターとの協働による新たな社会資源の創出にも取り組み、ふれあいセンターの機能強化を図ります。
- 社会資源の少ない地域に、地域の居場所である「ふれあい・いきいきサロン」の新規立ち上げの支援を積極的に行います。

２．会員の拡充（地域福祉係）

- 新型コロナウイルス感染症の流行状況を見極めながら、可能な限りの会員募集を行います。
- 自治会や各種サービス利用者への会員募集の依頼、新規会員募集自治会の開拓、社協だよりや SNS 等を活用した会員募集に努めます。
- 令和４年度からの税額控除団体移行への準備及びファンドレイジング等、他地区で行われている会員募集の方法について、調査研究を行います。

３．「ひきこもり」の状態にある方への支援（在宅支援係）

- ひきこもりの状態にある方やその家族からの相談を受け、医療や専門機関等の関係機関と連携し、福祉サービスにつなぐための支援をします。
また、アウトリーチ（訪問活動）を積極的に行い、ひきこもりの状態にある方の生活や健康状態を把握し、個々の状況に合わせた支援を行います。
- ひきこもりの理解を深め、支援者となる「ひきこもりサポーター」を養成し、サポーターとともに「とまりぎ」などを通して社会とのつながりをつ

くり、孤立を防止できるよう努めます。あわせて「とまりぎ」の開設場所や頻度などをについて更に検討します。

- ひきこもりに係る多様化した生活課題や潜在的ニーズを受け止め、支援者同士の連携及び協働を強化し、包括的、伴走的支援を目指します。

4. 安定した事業運営（通所事業係：障害者就労支援事業（B型））

- 障害者就労継続支援事業所（B型）として安定した事業運営を目指し、定員を超えた新規利用者の受け入れを目指します。
- 利用者一人ひとりの特性に合わせた作業プログラムを提供することで、選ばれる事業所を目指します。
- 利用者の出席率の向上を図り、保護者の負担軽減に努めます。

5. 職員研修体系の再構築（総務係）

- 当協議会が定めた「目指すべき職員像」を目標として、日常の業務につきながら行う研修（OJT）と、通常の業務を一時的に離れて行う研修（Off-JT）の見直しを行い、職員の自主的な学習を支援する制度（SDS）の導入に向けた検討を進め、組織の発展及び職員の成長を促すための仕組みづくりに取り組みます。

6. 稲城市成年後見制度利用促進基本計画に則した事業の実施（権利擁護センター）

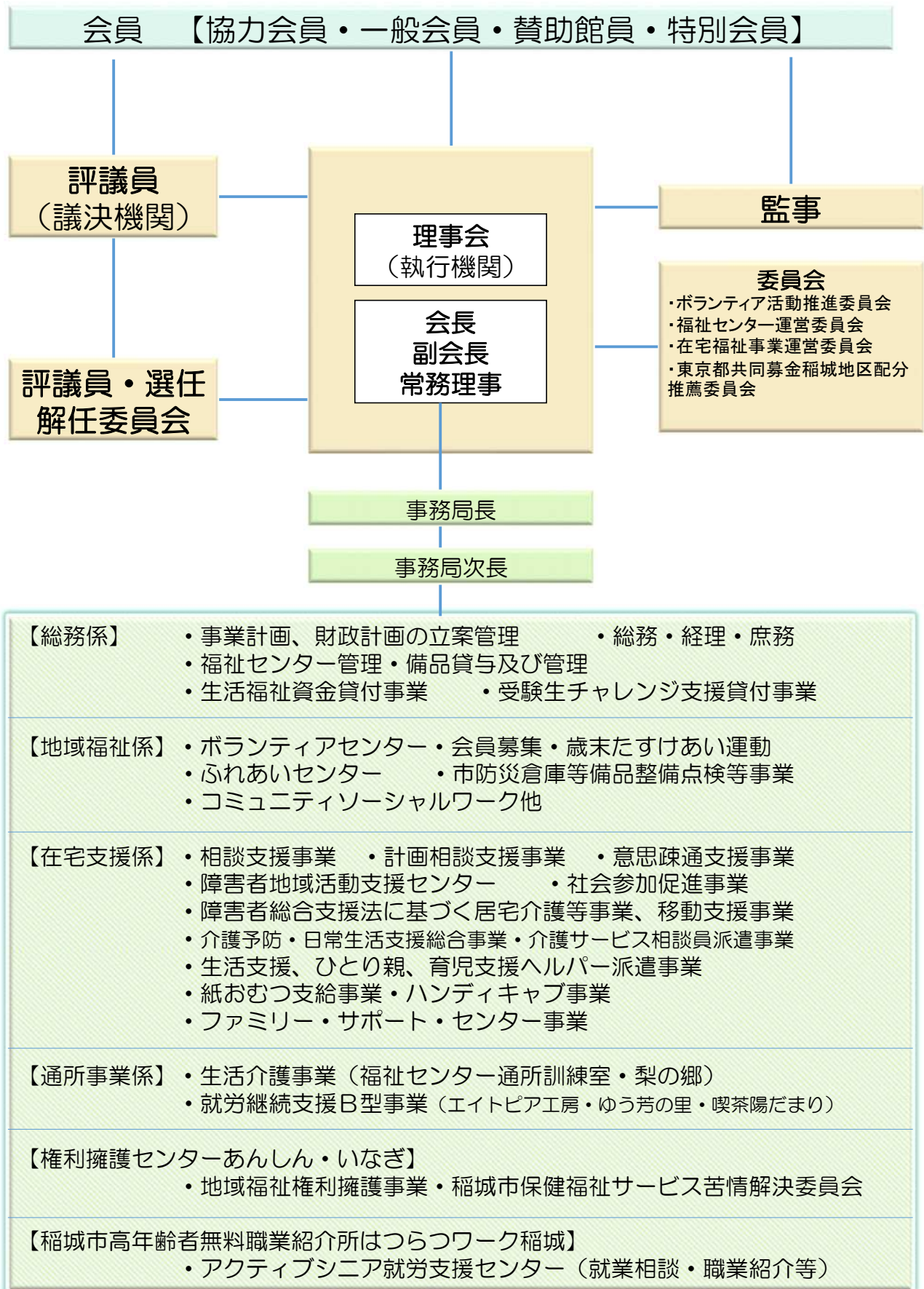
- 「調布市・日野市・狛江市・多摩市・稲城市成年後見制度利用促進基本計画」を補完するものとして、稲城市が令和2年度に市単独の計画を策定しました。この計画に基づき、中核機関構成主体の一つとして重点となる広報及び相談の充実、権利擁護支援の体制整備について、市及び多摩南部成年後見センターと連携して取り組みます。

また、次期計画期間を見据えて、中核機関の役割や運営方法等について、単独で受託している近隣の社会福祉協議会を参考に研究します。

7. 事業の周知と情報提供の充実（はつらつワーク稲城）

- 65歳以上の定年退職者の再就職支援と事業周知の充実を図ります。
- セミナーなどを通じた情報提供機会を充実させるとともに、事業主との連携を強化し、多様な働き方や希望に応じた職種の紹介を行います。
セミナーの開催にあたっては、従来の講義形式のほか、事業所採用担当者の対面による職業紹介など現在の社会状況を踏まえ、実施していきます。

Ⅱ－４．組織体制と各系の事業内容



Ⅲ－５．事業区分・拠点区分・サービス区分の概要

【社会福祉事業区分】

拠点区分	サービス区分	収入及び主な事業	担当係名
地域福祉活動推進事業	法人運営事業	法人運営に係る経費	総務係 地域福祉係
		収入：会費、寄付金、市補助金、受取利息配当金収入、事業収入、雑収入他	
		事業：理事会・評議員会、会員募集、社協だより、ホームページ、民生・児童委員調査活動費、自治会、地域福祉活動費、基金・積立金、苦情解決第三者委員会(社協制度)、地域における公益事業、社協運営他	
	地域福祉事業	CSW機能の確立に向けた事業、住民参加による有償家事援助事業、紙おむつ支給事業、ひとり親家庭総合支援事業他	地域福祉係 在宅支援係
		収入：市補助金、ほっとサービス利用料・事業会員会費他 事業：ほっとサービス、ひとり親総合支援、紙おむつ支給、心配ごと相談、いきいき芸能大会、ふれあいきいきサロン事業在宅福祉サービス運営委員会他	
	ボランティア活動推進事業	ボランティアの養成、派遣、講習会の実施、活動支援等市内における様々なボランティア活動を推進する事業	地域福祉係
		収入：市補助金、市受託金、共同募金配分金、ボランティア保険負担金 事業：ボランティア活動推進、ふれあいセンター、介護支援ボランティア、ボランティア活動推進協議会他	
	助成事業	ボランティアグループへの活動費助成、歳末たすけあい運動による市内諸団体への助成事業	地域福祉係
		収入：市補助金、共同募金配分金 事業：障害者団体等レクリエーション助成、大丸桜を観る会助成手作り市民まつり助成、高齢者食事サービス助成、歳末たすけあい助成C配分サロン活動助成	
	生活福祉資金貸付事受託事業	低所得世帯及び障害者のいる世帯等を対象として、就労や就学支援、失業時の生活維持に係る貸付事業	総務係
収入：東京都社会福祉協議会受託金他 事業：生活福祉資金			
受験生チャレンジ支援貸付事務受託事業	低所得世帯を対象とする、中高生の塾、予備校に要する経費、受験料の貸付事業	総務係	
	収入：市受託金 事業：受験生チャレンジ支援貸付		
福祉サービス利用援助事業	判断能力が不十分な方を対象とする福祉サービスの利用援助、金銭管理サービス、成年後見制度の利用支援等を行う事業	権利擁護センター	
	収入：市受託金(権利擁護センター)、東京都社会福祉協議会受託金(地域福祉権利擁護事業)、利用料 事業：稲城市福祉権利擁護センター事業(あんしん・いなぎ)地域福祉権利擁護事業、保健福祉サービス苦情解決委員会(市制度)		

拠点区分	サービス区分	収入及び主な事業	担当係名
障害者自立支援事業	障害者生活介護事業	比較的重度の障害者を対象として、通所により生活支援を行う生活介護事業	通所事業係
		収入：自立支援給付費、市補助金他	
		事業：生活介護	
	障害者就労継続支援事業	比較的軽度の障害者を対象として、通所により福祉的就労を行う就労継続支援事業（B型）	通所事業係
		収入：自立支援給付費、市補助金、利用者負担金、請負工賃 製品販売収入、喫茶売上他	
		事業：就労継続支援（エイトピア工房・喫茶陽だまり）	
	居宅介護等事業	障害者を対象とする各種ヘルパー派遣に係る事業	在宅支援係
		収入：自立支援給付費、利用者負担金、 事業：居宅介護・重度訪問介護・同行援護、移動支援	
	地域活動支援センター事業	障害者及びひきこもりがちな方々の社会参加に係る支援を行う事業	在宅支援係
		収入：市補助金、参加費収入	
事業：地域活動支援センター、ハートフルステージ、障害者スポーツ教室、ひきこもり支援他			
相談支援事業	障害に関する総合的な相談事業、サービス利用計画の作成等を行う事業	在宅支援係	
	収入：市受託金、自立支援給付費		
	事業：特定障害者相談支援、障害児相談支援、計画相談支援		
稲城市受託事業	高齢者世帯、子育て支援等のヘルパー派遣事業及び稲城市より受託するファミリーサポートセンター、介護サービス相談員派遣事業、防災倉庫等整備点検等事業、ゆう芳の里管理受託事業他	地域福祉係 在宅支援係 通所事業係	
	収入：市受託金、事業会員会費		
	事業：生活支援ヘルパー派遣、ひとり親ヘルパー派遣、育児支援ヘルパー派遣、介護サービス相談員派遣、市防災倉庫等整備点検等事業、意思疎通支援事業、ファミリーサポートセンター事業、ゆう芳の里管理受託事業		
たすけあい資金貸付事業	急な出費により日常生活を営むことが難しくなった世帯への緊急的、一時的貸付事業	総務係	
	収入：償還金収入		
	事業：たすけあい資金		
歳末たすけあい運動事業	毎年12月に実施する歳末たすけあい運動及び募金の配分に関する事業	地域福祉係	
	収入：歳末たすけあい配分金、東京都共同募金会交付金他		
	事業：歳末たすけあい運動、共同募金配分推せん委員会		

【公益事業区分】

拠点区分	サービス区分	主 な 予 算 内 容	担当係名
稲城市福祉センター 指定管理事業		稲城市社会福祉協議会が指定管理者となっている稲城市福祉センターの管理運営事業	総務係
		収入：市受託金（指定管理料）	
		事業：福祉センター維持管理	
高年齢者無料職業紹介所 運営事業		高年齢者を対象として、無料で職業紹介を行う「はつらつワークいなぎ」の運営事業	高年齢者無料職業紹介所
		収入：市補助金他	
		事業：高齢者無料職業紹介所(はつらつワーク稲城)	
福祉有償運送事業		障害等により公共交通機関を利用することが難しい方々を対象として、ハンディキャブ車両による移動を支援する事業	在宅支援係
		収入：市補助金、共同募金配分金、事業会員会費、利用料	
		事業：ハンディキャブ運行事業	
介護保険 事業	介護予防・日常生活支援総合事業	比較的障害の軽い高齢者を対象として、日常生活を支援するヘルパーを派遣する事業	在宅支援係
		収入：介護保険事業収入・利用料	
		事業：地域支援事業	

【収益事業区分】

拠点区分	サービス区分	収入及び主な事業	担当係名
収益事業		本会が実施する収益事業（自動販売機の設置）	総務係
		収入：手数料収入	
		事業：飲料用自動販売機設置	

Ⅲ－１． 令和3年度 予算総括表

(単位:千円)

法人全体			
収支	前年度予算額	令和3年度予算額	増減
収入計	502,643	502,606	▲ 37
支出計	502,643	502,606	▲ 37
収支差額	0	0	0
内部繰入	32,953	24,843	▲ 8,110
実質予算	469,690	477,763	8,073

(単位:千円)

法人全体 資金収支当初予算書			
勘定科目	前年度予算額	令和3年度予算額	増減
< 事業活動による収支 >			
事業活動収入計(1)	430,780	437,312	6,532
事業活動支出計(2)	437,166	445,235	8,069
事業活動資金収支差額(3)=(1)-(2)	▲ 6,386	▲ 7,923	▲ 1,537
< 施設整備等による収支 >			
施設整備等収入計(4)	0	0	0
施設整備等支出計(5)	1,196	1,488	292
施設整備等資金収支差額(6)=(4)-(5)	▲ 1,196	▲ 1,488	▲ 292
< その他の活動による収支 >			
その他の活動収入計(7)	54,206	66,009	11,803
その他の活動支出計(8)	63,781	55,383	▲ 8,398
その他の活動資金収支差額(9)=(7)-(8)	▲ 9,575	10,626	20,201
予備費支出(10)	500	500	0
当期資金収支差額合計(11)=(3)+(6)+(9)-(10)	▲ 17,657	715	18,372
前期末支払資金残高(12)	17,657	▲ 715	▲ 18,372
当期末支払資金残高(11)+(12)	0	0	0

令和3年度 予算収支 (法人全体・事業区分別・拠点区分別・サービス区分別)

単位：千円

法人全体

	R3	R2	増減
収入計	502,606	502,643	-37
支出計	502,606	502,643	-37
収支差額	0	0	0
内部繰入	24,843	32,953	-8,110
実質予算	477,763	469,690	8,073

社会福祉事業

	R3	R2	増減
収入計	464,517	464,518	-1
支出計	464,517	464,518	-1
収支差額	0	0	0

公益事業

	R3	R2	増減
収入計	36,630	36,776	-146
支出計	36,630	36,776	-146
収支差額	0	0	0

収益事業

	R3	R2	増減
収入計	1,459	1,349	110
支出計	1,459	1,349	110
収支差額	0	0	0

地域福祉活動推進事業

	R3	R2	増減
収入計	245,850	237,591	8,259
支出計	245,850	237,591	8,259
収支差額	0	0	0

障害者自立支援事業

	R3	R2	増減
収入計	200,141	205,211	-5,070
支出計	200,141	205,211	-5,070
収支差額	0	0	0

稲城市受託事業

	R3	R2	増減
収入計	16,599	19,720	-3,121
支出計	16,599	19,720	-3,121
収支差額	0	0	0

福祉センター指定管理事業

	R3	R2	増減
収入計	11,884	11,649	235
支出計	11,884	11,649	235
収支差額	0	0	0

法人運営事業

	R3	R2	増減
収入計	110,603	95,415	15,188
支出計	110,603	95,415	15,188
収支差額	0	0	0

障害者生活介護事業

	R3	R2	増減
収入計	69,612	69,039	573
支出計	69,612	69,039	573
収支差額	0	0	0

たすけあい資金貸付事業

	R3	R2	増減
収入計	1,501	1,501	0
支出計	1,501	1,501	0
収支差額	0	0	0

高齢者無料職業紹介所運営事業

	R3	R2	増減
収入計	12,866	13,119	-253
支出計	12,866	13,119	-253
収支差額	0	0	0

地域福祉活動事業

	R3	R2	増減
収入計	44,848	47,314	-2,466
支出計	44,848	47,314	-2,466
収支差額	0	0	0

障害者就労継続支援事業

	R3	R2	増減
収入計	75,718	78,873	-3,155
支出計	75,718	78,873	-3,155
収支差額	0	0	0

歳末たすけあい運動事業

	R3	R2	増減
収入計	426	495	-69
支出計	426	495	-69
収支差額	0	0	0

福祉有償運送事業

	R3	R2	増減
収入計	7,510	8,103	-593
支出計	7,510	8,103	-593
収支差額	0	0	0

ボランティア活動推進事業

	R3	R2	増減
収入計	40,029	44,344	-4,315
支出計	40,029	44,344	-4,315
収支差額	0	0	0

居宅介護等事業

	R3	R2	増減
収入計	11,769	12,150	-381
支出計	11,769	12,150	-381
収支差額	0	0	0

助成事業

	R3	R2	増減
収入計	8,511	8,975	-464
支出計	8,511	8,975	-464
収支差額	0	0	0

地域活動支援センター事業

	R3	R2	増減
収入計	24,078	21,014	3,064
支出計	24,078	21,014	3,064
収支差額	0	0	0

生活福祉資金貸付事務事業

	R3	R2	増減
収入計	10,537	10,407	130
支出計	10,537	10,407	130
収支差額	0	0	0

相談支援事業

	R3	R2	増減
収入計	18,964	24,135	-5,171
支出計	18,964	24,135	-5,171
収支差額	0	0	0

受験チャレンジ支援貸付事業

	R3	R2	増減
収入計	4,545	4,549	-4
支出計	4,545	4,549	-4
収支差額	0	0	0

福祉サービス利用援助事業

	R3	R2	増減
収入計	26,777	26,587	190
支出計	26,777	26,587	190
収支差額	0	0	0

介護保険事業

	R3	R2	増減
収入計	4,370	3,905	465
支出計	4,370	3,905	465
収支差額	0	0	0

- 2 法人全体 資金収支当初予算書

令和3年4月

法人：社会福祉法人 稲城市社会福祉協議会

1 / 7

(単位：千円)

勘定科目	前年度予算額	当初予算額	増減	備考
< 事業活動による収支 >				
< 収入 >				
会費収入	5,255	5,255	0	
会費収入	5,255	5,255	0	
一般会員収入	3,850	3,850	0	
賛助会員収入	160	160	0	
特別会員収入	1,200	1,200	0	
協力会員収入	45	45	0	
寄附金収入	1,058	1,126	68	
経常経費寄附金収入	1,058	1,126	68	
寄附金収入	36	36	0	
寄附金収入(内部取引)	1,021	1,089	68	
寄付金収入(事業区分間)	1,021	1,089	68	
指定寄附金収入	1	1	0	
経常経費補助金収入	141,553	133,947	7,606	
稲城市補助金収入	137,313	130,041	7,272	
稲城市社会福祉協議会運営費補助金収入	33,557	33,745	188	
ボランティアのまちづくり推進事業補助金収入	42,436	38,519	3,917	
住民参加型在宅福祉サービス供給組織整備事業補助金収入	33,212	29,967	3,245	
ひとり親家庭総合支援事業補助金収入	94	94	0	
寝たきり高齢者等紙おむつ支給事業補助金収入	7,603	7,656	53	
アクティブシニア就業支援センター事業補助金収入	12,988	12,732	256	
地域福祉コーディネート事業補助金収入	7,423	7,328	95	
共同募金配分金収入	4,240	3,906	334	
歳末たすけあい配分金収入	4,176	3,854	322	
共同募金交付金収入	64	52	12	
受託金収入	69,833	67,024	2,809	
稲城市受託金収入	49,818	46,921	2,897	
意思疎通支援事業受託金収入	3,880	2,376	1,504	
稲城市介護サービス相談員派遣事業受託金収入	1,450	1,274	176	
生活支援ヘルパー派遣事業受託金収入	148	119	29	
ひとり親ヘルパー派遣事業受託金収入	3,346	2,276	1,070	
権利擁護センター事業受託金収入	11,769	11,896	127	
育児支援ヘルパー派遣事業受託金収入	875	985	110	
介護支援ボランティア事業受託金収入	2,282	2,142	140	
市防災倉庫等備品整備点検等事業受託金収入	4,896	4,793	103	
受験生チャレンジ貸付等事業受託金収入	4,500	4,500	0	
福祉センター維持管理受託金収入	11,642	11,879	237	
ファミリーサポートセンター事業受託金収入	4,077	4,131	54	
ゆう芳の里維持管理事業受託金収入	953	550	403	
東京都社会福祉協議会受託金収入	20,015	20,103	88	
生活福祉資金貸付事業受託金収入	6,360	6,360	0	
地域福祉権利擁護事業受託金収入	13,655	13,743	88	
貸付事業収入	1,500	1,500	0	
償還金収入	1,500	1,500	0	
事業収入	11,608	12,489	881	
参加費収入	146	146	0	

- 2 法人全体 資金収支当初予算書

令和3年4月

法人：社会福祉法人 稲城市社会福祉協議会

2 / 7

(単位：千円)

勘定科目	前年度予算額	当初予算額	増減	備考
利用料収入	9,563	10,282	719	
いなぎほっとサービス利用料収入	5,928	6,744	816	
ハンディキャブ運行事業利用料収入	2,472	2,400	72	
地域福祉権利擁護事業利用料収入	1,163	1,138	25	
広告料収入	280	328	48	
手数料収入	1,349	1,459	110	
事業会費収入	270	274	4	
いなぎほっとサービス会費収入	90	99	9	
ハンディキャブ運行事業会費収入	85	80	5	
ファミリーサポートセンター事業会費収入	95	95	0	
負担金収入	532	510	22	
負担金収入	532	510	22	
ボランティア保険負担金収入	532	510	22	
介護保険事業収入	3,905	4,370	465	
介護予防・日常生活支援総合事業収入	3,062	3,936	874	
事業費収入	104	104	0	
事業負担金収入(公費)	722	922	200	
事業負担金収入(一般)	2,236	2,910	674	
利用者等利用料収入	843	434	409	
介護予防・日常生活支援総合事業利用料収入	843	434	409	
就労支援事業収入	8,757	8,822	65	
製パン製菓事業収入	4,625	4,433	192	
製パン製菓事業収入(内部取引)	97	112	15	
製パン製菓事業収入(内部取引)	97	112	15	
製パン製菓事業収入(事業区分間)	57	55	2	
製パン製菓事業収入(拠点区分間)	40	57	17	
自主製品事業収入	404	608	204	
下請作業収入	711	711	0	
下請作業収入(内部取引)	142	143	1	
下請作業収入(内部取引)	142	143	1	
下請作業収入(事業区分間)	142	143	1	
喫茶店事業収入	2,778	2,815	37	
障害福祉サービス等事業収入	186,283	191,085	4,802	
自立支援給付費収入	138,137	138,051	86	
介護給付費収入	7,716	7,333	383	
生活介護給付費収入	63,766	63,384	382	
就労継続支援事業介護給付費収入	55,836	56,647	811	
計画相談支援給付費収入	6,493	6,359	134	
移動支援事業給付費収入	4,326	4,328	2	
利用者負担金収入	487	571	84	
その他の事業収入	47,659	52,463	4,804	
補助金事業収入	35,190	39,858	4,668	
日中活動サービス推進事業補助金収入	14,445	16,014	1,569	
社会参加促進事業補助金収入	76	10	66	
地域活動支援センター機能強化事業補助金収入	20,669	23,834	3,165	
受託事業収入	12,469	12,605	136	
障害者相談支援事業受託金収入	12,469	12,605	136	

- 2 法人全体 資金収支当初予算書

令和3年4月

法人：社会福祉法人 稲城市社会福祉協議会

3 / 7

(単位：千円)

勘定科目	前年度予算額	当初予算額	増減	備考
受取利息配当金収入	29	29	0	
受取利息配当金収入	25	25	0	
受取利息配当金収入	25	25	0	
積立預金受取利息配当金収入	4	4	0	
固定資産等積立金受取利息配当金収入	1	1	0	
福祉推進積立金受取利息配当金収入	1	1	0	
災害VC設置準備積立金受取利息配当金収入	1	1	0	
組織運営調整積立金受取利息配当金収入	1	1	0	
その他の収入	467	11,155	10,688	
受入実習費収入	384	384	0	
雑収入	83	10,771	10,688	
退職手当積立基金預け金差益	0	9,141	9,141	
共済会退職金収入	0	1,565	1,565	
雑収入	83	65	18	
事業活動収入計(1)	430,780	437,312	6,532	
< 支出 >				
人件費支出	330,192	342,162	11,970	
役員報酬支出	360	360	0	
職員給料支出	97,535	89,628	7,907	
職員給料	76,871	70,364	6,507	
職員諸手当	19,025	17,788	1,237	
通勤手当支出	1,639	1,476	163	
職員賞与支出	35,930	32,179	3,751	
非常勤職員給与支出	157,141	158,851	1,710	
退職給付支出	0	23,630	23,630	
退職給付支出	0	22,847	22,847	
共済会退職金支出	0	783	783	
法定福利費支出	39,226	37,514	1,712	
事業費支出	53,839	49,741	4,098	
保健衛生費支出	110	216	106	
被服費支出	152	162	10	
水道光熱費支出	4,209	4,204	5	
燃料費支出	2,311	0	2,311	
消耗器具備品費支出	1,584	1,236	348	
保険料支出	2,490	0	2,490	
賃借料支出	1,438	944	494	
教育指導費支出	35	33	2	
車輛費支出	1,243	4,649	3,406	
諸謝金支出	8,415	5,893	2,522	
旅費交通費支出	765	823	58	
印刷製本費支出	170	132	38	
修繕費支出	1,156	386	770	
通信運搬費支出	343	342	1	
会議費支出	105	101	4	
広報費支出	3,349	3,349	0	
業務委託費支出	10,233	11,159	926	
業務委託費支出(内部取引)	143	143	0	

- 2 法人全体 資金収支当初予算書

令和3年4月

法人：社会福祉法人 稲城市社会福祉協議会

4 / 7

(単位：千円)

勘定科目	前年度予算額	当初予算額	増減	備考
業務委託費支出(内部取引)	143	143	0	
業務委託費支出(事業区分間)	143	143	0	
手数料支出	1,674	1,799	125	
租税公課支出	658	796	138	
いなぎほっとサービス活動費支出	5,688	6,480	792	
ハンディキャブ運行事業活動費支出	1,836	1,776	60	
ふれあいセンター運営費支出	1,440	960	480	
介護支援ボランティア交付金支出	1,540	1,416	124	
手話通訳者活動費支出	770	783	13	
介護サービス相談員活動費支出	948	830	118	
支払寄附金支出(事業区分間内部取引)	1,021	1,089	68	
雑支出	13	40	27	
事務費支出	32,390	32,957	567	
福利厚生費支出	1,617	1,685	68	
職員被服費支出	102	41	61	
旅費交通費支出	905	826	79	
研修研究費支出	1,126	897	229	
事務消耗品費支出	4,352	3,308	1,044	
事務消耗品費支出(内部取引)	58	55	3	
事務消耗品費支出(内部取引)	58	55	3	
事務消耗品費支出(事業区分間)	58	55	3	
印刷製本費支出	319	146	173	
水道光熱費支出	575	575	0	
燃料費支出	200	32	168	
修繕費支出	851	636	215	
通信運搬費支出	3,542	3,470	72	
会議費支出	61	65	4	
広報費支出	29	370	341	
業務委託費支出	3,709	3,116	593	
手数料支出	1,445	1,105	340	
保険料支出	948	3,375	2,427	
賃借料支出	8,008	8,820	812	
租税公課支出	1,106	1,016	90	
保守料支出	2,486	2,482	4	
渉外費支出	222	212	10	
渉外費支出(内部取引)	40	38	2	
渉外費支出(内部取引)	40	38	2	
渉外費支出(拠点区分間)	40	38	2	
諸会費支出	344	364	20	
雑支出	345	304	41	
雑支出(内部取引)	0	19	19	
雑支出(内部取引)	0	19	19	
雑支出(拠点区分間)	0	19	19	
就労支援事業支出	8,757	8,822	65	
就労支援事業販売原価支出	8,344	8,421	77	
就労支援事業製造原価支出	8,344	8,421	77	
当期材料仕入高	3,404	3,343	61	

- 2 法人全体 資金収支当初予算書

令和3年4月

法人：社会福祉法人 稲城市社会福祉協議会

5 / 7

(単位：千円)

勘定科目	前年度予算額	当初予算額	増減	備考
利用者工賃支出	4,146	4,303	157	
消耗品費支出	794	775	19	
就労支援事業販管費支出	413	401	12	
租税公課支出	413	401	12	
貸付事業支出	1,476	1,476	0	
貸付金支出	1,476	1,476	0	
分担金支出	20	20	0	
分担金支出	20	20	0	
助成金支出	10,491	10,056	435	
助成金支出	10,491	10,056	435	
助成金支出	10,136	10,056	80	
児童・生徒のボランティア活動推進事業助成金支出	620	620	0	
ボランティアグループ活動費助成金支出	390	390	0	
障害者団体等レクリエーション事業助成金支出	50	50	0	
地域福祉活動費助成金支出	100	0	100	
高齢者食事サービス事業助成金支出	8,446	8,446	0	
サロン活動助成金支出	530	550	20	
歳末たすけあい運動助成金支出	355	0	355	
地域の福祉活動助成金支出	355	0	355	
その他の支出	1	1	0	
雑支出	1	1	0	
雑支出	1	1	0	
事業活動支出計(2)	437,166	445,235	8,069	
事業活動資金収支差額(3)=(1)-(2)	6,386	7,923	1,537	
< 施設整備等による収支 >				
< 収入 >				
施設整備等収入計(4)	0	0	0	
< 支出 >				
固定資産取得支出	1,195	1,487	292	
器具及び備品取得支出	1,195	1,487	292	
基金積立資産支出	1	1	0	
運用財産基金積立資産支出	1	1	0	
ボランティア基金積立資産支出	1	1	0	
施設整備等支出計(5)	1,196	1,488	292	
施設整備等資金収支差額(6)=(4)-(5)	1,196	1,488	292	
< その他の活動による収支 >				
< 収入 >				
基金積立資産取崩収入	185	0	185	
運用財産基金積立資産取崩収入	185	0	185	
ボランティア基金積立資産取崩収入	185	0	185	
積立資産取崩収入	21,068	22,621	1,553	
退職給付引当資産取崩収入	0	2,621	2,621	
退職共済預け金取崩収入	0	2,621	2,621	
運用財産積立資産取崩収入	21,068	20,000	1,068	
固定資産等積立資産取崩収入	1,068	0	1,068	
組織運営調整積立資産取崩収入	20,000	20,000	0	
事業区分間繰入金収入	1,108	1,194	86	

- 2 法人全体 資金収支当初予算書

令和3年4月

法人：社会福祉法人 稲城市社会福祉協議会

6 / 7

(単位：千円)

勘定科目	前年度予算額	当初予算額	増減	備考
事業区分間繰入金収入	1,108	1,194	86	
社会福祉事業区分間繰入金収入	266	139	127	
公益事業区分間繰入金収入	842	1,055	213	
拠点区分間繰入金収入	15,344	12,483	2,861	
拠点区分間繰入金収入	15,344	12,483	2,861	
地域福祉活動推進事業拠点区分間繰入金収入	5,863	88	5,775	
障害者自立支援事業拠点区分間繰入金収入	3,361	6,833	3,472	
障害者自立支援事業拠点区分間繰入金収入(東社協)	782	704	78	
障害者自立支援事業拠点区分間繰入金収入(全社協)	4,851	4,380	471	
稲城市受託事業拠点区分間繰入金収入	487	478	9	
サービス区分間繰入金収入	16,501	11,166	5,335	
サービス区分間繰入金収入	16,501	11,166	5,335	
法人運営事業サービス区分間繰入金収入	5,378	4,824	554	
地域福祉事業サービス区分間繰入金収入	418	419	1	
地域福祉事業サービス区分間繰入金収入(東社協)	244	225	19	
地域福祉事業サービス区分間繰入金収入(全社協)	1,551	1,375	176	
ボランティア活動推進事業サービス区分間繰入金収入	315	287	28	
ボランティア活動推進事業サービス区分間繰入金収入(東社)	249	217	32	
ボランティア活動推進事業サービス区分間繰入金収入(全社)	1,614	1,368	246	
生活福祉資金貸付事務受託事業サービス区分間繰入金収入(東)	83	83	0	
生活福祉資金貸付事務受託事業サービス区分間繰入金収入(全)	512	521	9	
受験生チャレンジ支援貸付事務受託事業サービス区分間繰入金収入	1,295	1,169	126	
福祉サービス利用援助事業サービス区分間繰入金収入(東社)	83	83	0	
福祉サービス利用援助事業サービス区分間繰入金収入(全社)	597	595	2	
障害者生活介護事業サービス区分間繰入金収入	4,162	0	4,162	
その他の活動による収入	0	18,545	18,545	
退職手当積立基金預け金取崩収入	0	18,545	18,545	
その他の活動収入計(7)	54,206	66,009	11,803	
< 支出 >				
積立資産支出	21,703	21,658	45	
退職給付引当資産支出	1,441	1,396	45	
退職共済掛金(東社協)	1,441	1,396	45	
運用財産積立資産支出	20,262	20,262	0	
福祉推進積立資産支出	259	259	0	
固定資産等積立資産支出	1	1	0	
災害VC設置準備積立資産支出	1	1	0	
組織運営調整積立資産支出	20,001	20,001	0	
事業区分間繰入金支出	1,108	1,194	86	
事業区分間繰入金支出	1,108	1,194	86	
社会福祉事業区分間繰入金支出	842	1,055	213	
公益事業区分間繰入金支出	266	139	127	
拠点区分間繰入金支出	15,344	12,483	2,861	
拠点区分間繰入金支出	15,344	12,483	2,861	
地域福祉活動推進事業拠点区分間繰入金支出	3,848	7,311	3,463	
地域福祉活動推進事業拠点区分間繰入金支出(東社協)	782	704	78	
地域福祉活動推進事業拠点区分間繰入金支出(全社協)	4,851	4,380	471	
障害者自立支援事業拠点区分間繰入金支出	5,863	88	5,775	

- 2 法人全体 資金収支当初予算書

令和3年4月

法人：社会福祉法人 稲城市社会福祉協議会

7 / 7

(単位：千円)

勘定科目	前年度予算額	当初予算額	増減	備考
サービス区分間繰入金支出	16,501	11,166	5,335	
サービス区分間繰入金支出	16,501	11,166	5,335	
法人運営事業サービス区分間繰入金支出	617	605	12	
法人運営事業サービス区分間繰入金支出(東社協)	659	608	51	
法人運営事業サービス区分間繰入金支出(全社協)	4,274	3,859	415	
地域福祉事業サービス区分間繰入金支出	604	594	10	
ボランティア活動推進事業サービス区分間繰入金支出	1,915	1,213	702	
助成事業サービス区分間繰入金支出	174	65	109	
生活福祉資金貸付事務受託事業サービス区分間繰入金支出	4,047	4,177	130	
受験生チャレンジ支援貸付事務受託事業サービス区分間繰入	49	45	4	
障害者就労継続支援事業サービス区分間繰入金支出	4,162	0	4,162	
その他の活動による支出	9,125	8,882	243	
退職手当積立基金預け金支出	9,125	8,882	243	
その他の活動支出計(8)	63,781	55,383	8,398	
その他の活動資金収支差額(9)=(7)-(8)	9,575	10,626	20,201	
予備費支出(10)	500	500	0	
当期資金収支差額合計(11)=(3)+(6)+(9)-(10)	17,657	715	18,372	
前期末支払資金残高(12)	17,657	715	18,372	
当期末支払資金残高(11)+(12)	0	0	0	

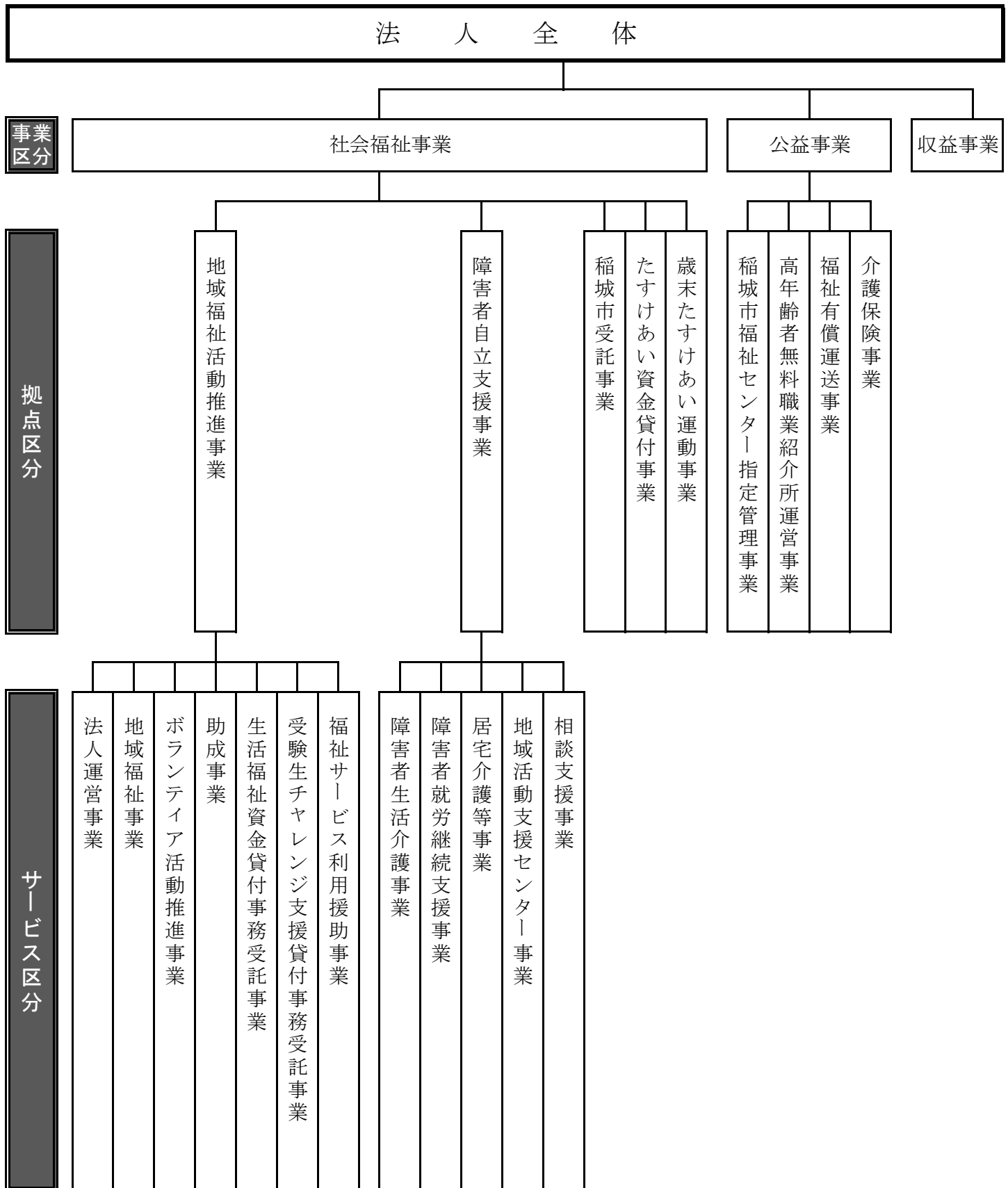
Ⅲ-3. 令和3年度 事業の体系

※第五次稲城市住民活動計画に対応する令和3年度の主な事業

第五次稲城市住民活動計画				令和3年度の主な事業及び予算 (★は重点事業：予算は事業費・事務費のみ)		(単位：千円)	
基本目標	取り組みの方向	具体的な取り組み	主な事業	事業	予算	備考	
【重点取組：コミュニティソーシャルワーク機能の確立】							
ともに支え合う地域のつながりをつくりまします	1) コミュニティソーシャルワークの推進	①「地域福祉コーディネーター」の配置	地域の見守りや支え合いネットワークの構築	★・CSW機能の確立	116		
			「ふれあいセンター」の機能強化	★・ふれあいセンターの運営	4,330	ふれあいセンター8カ所	
			「ふれあいセンター」との連携強化、「ふれあいセンターコーディネーター研修」の実施	★・ふれあいセンターコーディネーター研修	26		
			「地域福祉コーディネーター」による総合相談の実施	・矢野口をモデル地区としたCSW機能の確立(再掲)	—		
	2) 福祉教育の推進	②地域福祉の担い手の発掘と養成	「ご近所つながり隊養成講座」の実施	・矢野口をモデル地区としたCSW機能の確立(再掲)	—		
			①さまざまな障害への理解と福祉意識の醸成	障害当事者や各種ボランティアグループとの連携	・夏体験ボランティア	60	
				教員向け研修会の開催	・教員向け研修会	33	
				②学校との連携	・福祉教育の実施	26	
	3) ボランティア活動の推進	③「支え合い、お互いさま」の意識を高めるプログラム、メニューの開発	「福祉の学び」の実施	・福祉協力校助成	620		
				・福祉教育	—		
				・成年後見制度等市民向け講座	26		
				①ボランティア活動への参加促進	ボランティアの発掘・養成	・点訳講習会	108
	・音訳講習会	90					
	・ボランティアのつどい	8					
	4) 地域の居場所づくりの支援	②ボランティアセンターの充実	ボランティアセンターの充実に向けた検討	・介護支援ボランティア	2,142		
				・プチハンズ	10		
				・グループ活動費助成	390		
				・高齢者食事サービス助成	8,446		
	③災害に備えた取り組みの強化	「災害ボランティアセンター」の設置運営	・ボランティア保険	510			
			・ボランティア連絡会	—			
・ボランティア活動に関する相談			—				
・災害VC設置運営訓練の実施			—				
④災害ボランティア講座	・防災倉庫整備点検等事業	・災害ボランティア講座	104				
		・防災倉庫整備点検等事業	1,128				
		・ふれあいセンターの運営(再掲)	—				
		・いきいき芸能大会	157				
①交流イベント実施の支援、助成事業、ふれあいセンター活動の充実	助成事業や「ふれあいセンター」などを活用した地域の居場所づくり活動への支援の充実	・ふれあい・いきいきサロン推進事業	718	歳末たすけあい募金を財源とする			
		・障害者団体などレク助成	50				
		・大丸桜を観る会助成	0	新型コロナウイルス感染拡大防止により中止			
		・向陽台手作り市民まつり助成	0	新型コロナウイルス感染拡大防止により中止			
地域のつながりな生活を支援かします一人ひと	1) 総合相談の実施	①総合相談窓口の設置	地域福祉コーディネーターによる総合相談の実施(再掲)	・矢野口をモデル地区としたCSW機能の確立(再掲)	—		
			・障害者・高齢者のための法律相談	152			
			・ひとり親家庭総合支援事業	94			
			★・ひきこもり相談	—	特定障害者相談支援事業予算		
	②関係期間などとの連携強化	関係機関とのネットワークの構築	・心配ごと相談	176			
			・稲城市社会福祉法人連絡協議会	—	市内13法人で組織		
			・とまりぎ	—	地域活動支援センター事業予算		
			・アウトリーチ	—	地域活動支援センター事業予算		
	①ひきこもりがちな人への支援の確立	ひきこもりサロン「とまりぎ」の充実	・家族会支援	—	地域活動支援センター事業予算		
			・精神保健福祉講座	—	地域活動支援センター事業予算・特定障害者相談支援事業事業予算		
・ひきこもり相談(再掲)			—	特定障害者相談支援事業予算			
★・地域福祉権利擁護事業			1,533	稲城市福祉権利擁護センター事業予算			
②判断能力が不十分な人への支援の充実	「地域福祉権利擁護事業」の周知強化と支援充実	・成年後見制度利用促進法に基づく事業の実施					
		③「成年後見制度」の利用促進					

第五次稲城市住民活動計画			令和3年度の主な事業及び予算 (★は重点事業：予算は事業費・事務費のみ) (単位：千円)									
基本目標	取り組みの方向	具体的な取り組み	主な事業	事業	予算	備考						
地域のつながりを活かして一人ひとりの生活を支援します	2) 各支援サービスの充実	④市民が支えるサービスの推進	有償家事援助事業の実施	障害者支援 ほっとサービス事業	7,902							
			子育て援助活動支援事業の実施				子育て支援 ファミリーサポートセンター事業	646				
			福祉有償運送事業の実施						ハンディキャップ事業	4,402		
			活動者の確保と研修の実施								ヘルパー等研修事業：各事業で実施する研修を各事業のヘルパー等（FSC、福祉有償運送を含む）を対象に実施	-
			新たなニーズに対応するサービス展開の検討									
		ホームヘルプサービスの実施	高齢者支援 ・居宅介護・同行援護 1,206 ・重度訪問介護 ・移動支援 865 ・意思疎通支援 2,376 ・特定障害者相談支援 382 ・障害者計画相談支援 280 ・就労継続支援（B型） 5,705 ・生活介護 6,011 ・地域活動支援センター 925 ・障害者スポーツ 10 ・障害者外出支援 - ・障害者料理教室 - ・ハートフルステージ - ・紙おむつ支給事業 7,656	子育て支援 ・育児支援ヘルパー 254 ひとり親支援 ・ひとり親ヘルパー 447								
		障害者相談支援事業における精神障害者への支援の充実										
		障害者就労継続支援事業（B型）充実 ★										
		生活介護事業の充実										
		地域とのつながりを意識した「地域活動支援センター」の運営										
⑤各種福祉サービスの展開	はつらつワーク稲城の運営 ★	はつらつワーク稲城 1,854 介護サービス相談員 1,274			生活福祉資金 1,180 受験生チャレンジ支援貸付 51 たすけあい資金 1,501 応急援護 6							
市民とつながり、ともに歩む社協をつくっていきます	1) 広報活動の充実	①ホームページやソーシャルメディアを活用した効果的な情報発信方法の検討	ソーシャルメディアを活用して幅広い世代を対象に情報発信、収集を行い、必要な情報が必要な人へ届く仕組みづくり	・SNSの活用	-	ホームページとリンク						
		②「いなぎ社協だより」の紙面内容と配布方法の改善	より親しみのあるわかりやすい紙面づくり	・社協だより 2,910 ・ふれあい通信 75 ・ホームページ 138	年6回発行・印刷及び全戸配布（2回）の経費 社協だより発行時は社協だよりに併載							
		③収益事業の拡充	収益増加に向けた取り組み	・収益事業 1,459	自動販売機手数料収入							
	2) 事務局組織体制の強化	①総合相談の実施に向けた組織体制の強化	組織体制の強化に向けた検討	・階層別研修（新任・チームリーダー・中堅職員） 51 ★・OJT推進研修 16 ・災害VCコーディネーター要請講座 運営者コース 4 ・実習指導者講習会 15 ・OA研修 95								
		②職員育成の強化	人材育成の仕組みづくり									
	3) 財源確保の取り組みの強化	①社協会員制度	会員拡充の工夫	★・社協だより会員募集特集号 437								
		②民間助成金の活用と寄付金の募集	事業周知活動の効果的な実施による寄付のしやすい仕組みづくりと民間助成の活用促進		-							
		④基金・積立金の積極的な活用		・歳末たすけあい運動 426	予算は事務費のみの計上							
		③収益事業の拡充										
	4) 地域における公益的な取り組みの実施	①公益的な事業の実施	地域における公益的な取り組みの実施	・子どもの居場所「くれば！」 37	永明会・東保育会と共同実施							

Ⅲ-4. 予算の体系



Ⅲ-5. 事業区分・拠点区分・サービス区分の概要

社会福祉事業区分

拠点区分	サービス区分	収入及び主な事業	担当係名
地域福祉活動 推進事業	法人運営事業	法人運営に係る経費	総務係 地域福祉係
		収入：会費、寄付金、市補助金、受取利息配当金収入、事業収入、雑収入他	
		事業：理事会・評議員会、会員募集、社協だより、ホームページ、民生・児童委員調査活動費、自治会地域福祉活動費、基金・積立金、苦情解決第三者委員会(社協制度)、地域における公益事業、社協運営他	
	地域福祉事業	CSW機能の確立に向けた事業、住民参加による有償家事援助事業、紙おむつ支給事業、ひとり親家庭総合支援事業他	地域福祉係 在宅支援係
		収入：市補助金、ほっとサービス利用料・事業会員会費他	
		事業：ほっとサービス、ひとり親総合支援、紙おむつ支給、心配ごと相談、いきいき芸能大会、ふれあいいきいきサロン事業、在宅福祉サービス運営委員会他	
	ボランティア活動 推進事業	ボランティアの養成、派遣、講習会の実施、活動支援等市内における様々なボランティア活動を推進する事業	地域福祉係
		収入：市補助金、市受託金、共同募金配分金、ボランティア保険負担金	
		事業：ボランティア活動推進、ふれあいセンター、介護支援ボランティア、ボランティア活動推進協議会他	
	助成事業	ボランティアグループへの活動費助成、歳末たすけあい運動による市内諸団体への助成事業	地域福祉係
収入：市補助金、共同募金配分金			
事業：障害者団体等レクリエーション助成、大丸桜を観る会助成、手作り市民まつり助成、高齢者食事サービス助成、歳末たすけあい助成C配分・サロン活動助成			
生活福祉資金貸 付事務受託事業	低所得世帯及び障害者のいる世帯等を対象として、就労や就学支援、失業時の生活維持に係る貸付事業	総務係	
	収入：東京都社会福祉協議会受託金他		
	事業：生活福祉資金		
受験生チャレン ジ支援貸付事務 受託事業	低所得世帯を対象とする、中高生の塾、予備校に要する経費、受験料の貸付事業	総務係	
	収入：市受託金		
	事業：受験生チャレンジ支援貸付		
福祉サービス利 用援助事業	判断能力が不十分な方を対象とする福祉サービスの利用援助、金銭管理サービス、成年後見制度の利用支援等を行う事業	権利擁護 センター	
	収入：市受託金(権利擁護センター)、東京都社会福祉協議会受託金(地域福祉権利擁護事業)、利用料		

		事業：稲城市福祉権利擁護センター事業(あんしん・いなぎ)、地域福祉権利擁護事業、保健福祉サービス苦情解決委員会(市制度)	
拠点区分	サービス区分	収入及び主な事業	担当係名
障害者自立支援事業	障害者生活介護事業	比較的重度の障害者を対象として、通所により生活支援を行う生活介護事業	通所事業係
		収入：自立支援給付費、市補助金他	
		事業：生活介護	
	障害者就労継続支援事業	比較的軽度の障害者を対象として、通所により福祉的就労を行う就労継続支援事業(B型)	通所事業係
		収入：自立支援給付費、市補助金、利用者負担金、請負工賃、製品販売収入、喫茶売上他	
		事業：就労継続支援(エイトピア工房・喫茶陽だまり)	
	居宅介護等事業	障害者を対象とする各種ヘルパー派遣に係る事業	在宅支援係
		収入：自立支援給付費、利用者負担金、	
		事業：居宅介護・重度訪問介護・同行援護、移動支援	
	地域活動支援センター事業	障害者及びひきこもりがちな方々の社会参加に係る支援を行う事業	在宅支援係
収入：市補助金、参加費収入			
事業：地域活動支援センター、ハートフルステージ、障害者スポーツ教室、ひきこもり支援他			
相談支援事業	障害に関する総合的な相談事業、サービス利用計画の作成等を行う事業	在宅支援係	
	収入：市受託金、自立支援給付費		
	事業：特定障害者相談支援、障害児相談支援、計画相談支援		
稲城市受託事業	高齢者世帯、子育て支援等のヘルパー派遣事業及び稲城市より受託するファミリーサポートセンター、介護サービス相談員派遣事業、防災倉庫等整備点検等事業、ゆう芳の里管理受託事業他	地域福祉係 在宅支援係 通所事業係	
	収入：市受託金、事業会員会費		
	事業：生活支援ヘルパー派遣、ひとり親ヘルパー派遣、育児支援ヘルパー派遣、介護サービス相談員派遣、市防災倉庫等整備点検等事業、意思疎通支援事業、ファミリー・サポート・センター事業、ゆう芳の里管理受託事業		
たすけあい資金貸付事業	急な出費により日常生活を営むことが難しくなった世帯への緊急的、一時的貸付事業	総務係	
	収入：償還金収入		
	事業：たすけあい資金		
歳末たすけあい運動事業	毎年12月に実施する歳末たすけあい運動及び募金の配分に関する事業	地域福祉係	
	収入：歳末たすけあい配分金、東京都共同募金会交付金他		
	事業：歳末たすけあい運動、共同募金配分推せん委員会		

公益事業区分

拠点区分	サービス区分	主 な 予 算 内 容	担当係名
稲城市福祉センター指定管理事業		稲城市社会福祉協議会が指定管理者となっている稲城市福祉センターの管理運営事業	総務係
		収入：市受託金（指定管理料）	
		事業：福祉センター維持管理	
高齢者無料職業紹介所運営事業		高齢者を対象として、無料で職業紹介を行う「はつらっワークいなぎ」の運営事業	高齢者無料職業紹介所
		収入：市補助金他	
		事業：高齢者無料職業紹介所(はつらっワーク稲城)	
福祉有償運送事業		障害等により公共交通機関を利用することが難しい方々を対象として、ハンディキャブ車両による移動を支援する事業	在宅支援係
		収入：市補助金、共同募金配分金、事業会員会費、利用料	
		事業：ハンディキャブ運行事業	
介護保険事業	介護予防・日常生活支援総合事業	比較的障害の軽い高齢者を対象として、日常生活を支援するヘルパーを派遣する事業	在宅支援係
		収入：介護保険事業収入・利用料	
		事業：地域支援事業	

収益事業区分

拠点区分	サービス区分	収 入 及 び 主 な 事 業	担当係名
収益事業		本会が実施する収益事業（自動販売機の設置）	総務係
		収入：手数料収入	
		事業：飲料用自動販売機設置	

Ⅲ－６．賛助金（会費）・会員の推移

(単位：円)

区 分	令和3年度予算		令和2年度		令和元年度	
	会員数	賛助金	会員数	会費額	会員数	会費額
協力会費	225	45,000	241	45,060	310	55,225
一般会費	7,700	3,850,000	5,965	3,421,500	7,774	3,776,700
賛助会費	160	160,000	210	232,300	636	176,000
特別会費	200	1,200,000	246	1,396,789	336	1,216,000
合 計	8,285	5,255,000	6,662	5,095,649	9,056	5,223,925
前年度比	24.4%	3.1%	-26.4%	-2.5%	-1.4%	-0.2%

※令和2年度会員数、会費額は決算見込（資料作成時未納自治会あり）

Ⅲ－７．寄付金の推移

(単位：円)

区 分	令和3年度予算	令和2年度	令和元年度
一般寄付	1,125,000	2,921,867	1,934,745
指定寄付	1,000	0	557,902
計	1,126,000	2,921,867	2,492,647

※令和2年度は決算見込み額

※令和3年度は科目設置

※指定寄付には、現物寄付（現金換算）を含みます。

Ⅲ－８．歳末たすけあい運動における募金と使途の推移

募金額

(単位：円)

区 分	令和3年度予算	令和2年度	令和元年度
地区募金		2,454,799	2,580,631
街頭募金		0	358,859
歳末福祉バザー		900,099	761,122
募金箱		147,091	112,373
庁舎内募金		52,274	84,800
福祉センター募金		57,344	40,769
窓口扱い		134,873	190,791
合 計 (A)	3,735,000	3,746,480	4,129,345
前年度比	-0.3%	-9.3%	-0.1%

※令和2年度は決算見込み額

※令和3年度予算は募金目標額（預かり金処理のため募金額は資金収支計算書に計上されません）

募金の使途		令和2年度	令和元年度
当該年度使用		355,380	448,517
	事務費	355,380	448,517
翌年度使用（地域福祉活動費）		3,480,106	3,744,834
	ふれあいセンター運営費	1,962,106	1,656,000
	ハンディキャブ事業運営費	800,000	1,029,000
	歳末C配分	0	355,000
	サロン活動助成	718,000	704,834
	ふれあい・いきいきサロン推進事業 （30年度の募金を財源として31年 度新設）		
合 計（B）		3,835,486	4,193,351

として使用することが認められています。

Ⅲ－9. 基金・積立金の状況

(単位：円)

区分	令和元年度 決算	令和2年度			令和3年度		
		積立	取崩	決算見込	積立	取崩	基金・積立金額
基本金	1,000,000	0	0	1,000,000	0	0	1,000,000
ボランティア基金	14,735,577	148	185,000	14,550,725	145	0	14,550,870
福祉推進積立金	3,271,980	R元年度寄付	0	3,529,914	R2年度寄付	0	3,529,949
		257,902			0		
		利息			利息		
		32			35		
各年度の指定寄付金を翌年度に積み立てます。							
固定資産等整備積立金	47,454,926	積立	440,000	47,015,407	積立	0	47,015,877
		0			0		
		利息			利息		
		481			470		
当協議会が所有する固定資産の「減価償却累計額」を、積立金目標額としています。							
災害ボランティアセンター設置準備積立金	4,999,060	積立	0	4,999,108	積立	0	4,999,157
		0			0		
		利息			利息		
		48			49		
目標額：5,000,000円							
組織運営調整積立金	34,405,004	積立	19,500,000	24,905,187	積立	20,000,000	24,905,436
		10,000,000			20,000,000		
		利息			利息		
		183			249		
目標額：34,000,000円							
	105,866,547	10,258,794	20,125,000	96,000,341	20,000,948	20,000,000	96,001,289

※利息は見込み額